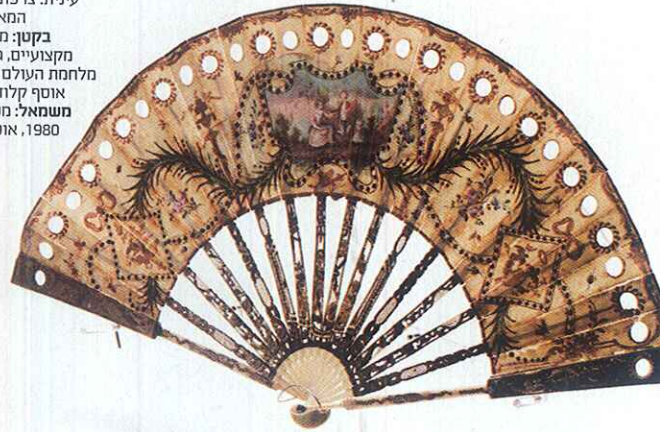


מימין: מיניפת כלה עם משקפת ריגול חד עינית. צרפת, תחילת המאה ה-19
 בקטן: משקפיים מקצועיים, נומי ובד, מלחמת העולם השנייה, אוסף קלוד סמואל
 משמאל: משקפיים, אוסף קלוד סמואל



לוטשים מבט



בחינה מרתקת המציגה את הגלגולים השונים של המשקפיים, משקפת יותר מכל את ההיסטוריה של תרבות הנבחנת מנקודת המבט האנושית. מבט על - תערוכה חדשה במוזיאון העיצוב

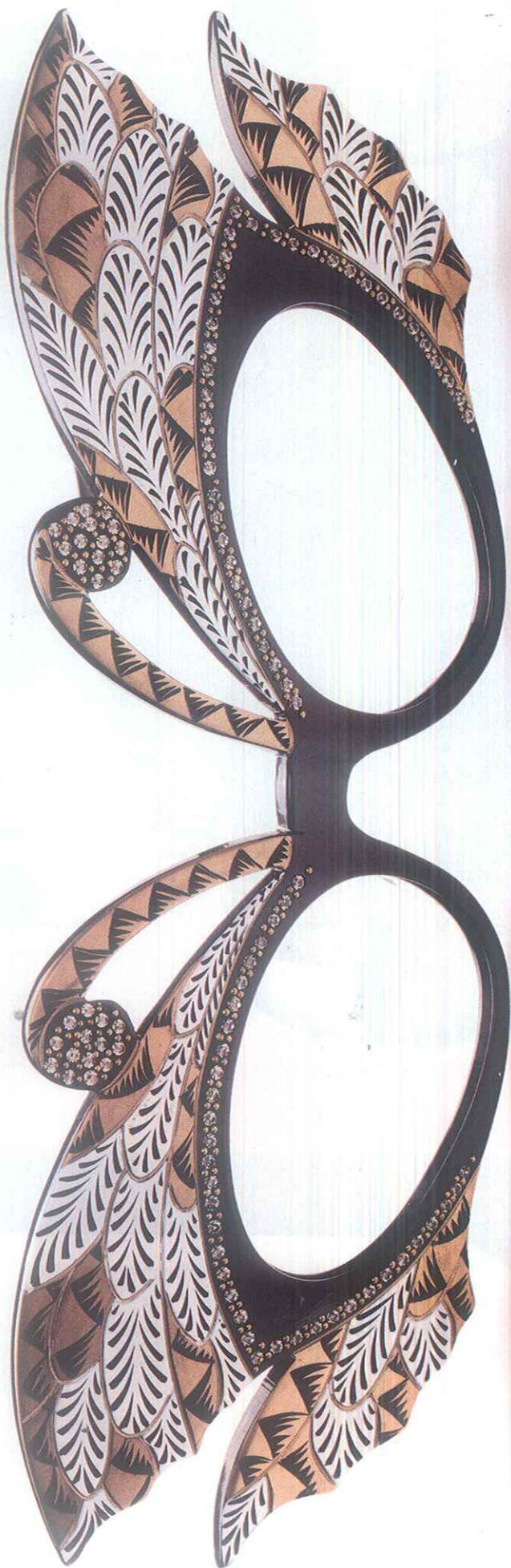
בחולון / יעל אפרתי / צילומים: אלי בוחבוט

ולא מטפלות בשאר בעיות של טווח ראייה ומיקוד, אבל מדגימות היטב את הדרך הארוכה שעברו המשקפיים במאות השנים האחרונות, דרך המשקפת גם דינמיקה של נורמות חברתיות, דירוגים מעמדיים, אופנות מתחלפות והתפתחויות טכנולוגיות. את כל אלה יוכלו המבקרים לפגוש בגלריה העליונה ורחבת הידיים של המוזיאון, ואילו בזו התחתונה יפגשו 46 גירסאות של מעצבים, אמנים ואדריכלים מקומיים, שמבטאות פרשנויות ועמדות - לא פעם קונספטואליות לגמרי - לפריט המוכר והיומיומי הזה.

נקודת מבט אנושית

את התערוכה החדשה אפשר היה לערוך ולהציג מנקודות מבט שונות, ובראש ובראשונה מזו ההיסטורית/

פעמים אפשר לתאר את רוחב היריעה של תערוכה גדולה, שמציעה מאות פריטים וערוכה גם סביב ציר הזמן, באמצעות הצגת הפריט הראשון והאחרון המוצגים בה. הפריט הראשון אשר מוצג בתערוכה החדשה, "מבט על - משקפיים", מאוספו של קלוד סמואל, המוצגת במוזיאון העיצוב בחולון, הוא מיכל אובאלי שקוף ומלא מים מאנגליה של ראשית המאה ה-19, שחצץ בין הרוקמת ורקמתה ותפקד כזכוכית מגדלת. הוויטרנה האחרונה בתערוכה היא משנות ה-80 של המאה העשרים, וכוללת כמה זוגות משקפיים של מעצב העל פייר קרדין, שיועדו לתצוגות אופנה. הן כנראה לא מגדילות



למעלה: משקפי נוצה משוכצים בעבודת יד. שנת 2000. אוסף קלוד סמואל
באמצע: משקפי מלאכים, אוסף קלוד סמואל
משמאל: משקפי מנן לעובד רכבת וקופסת אחסין ממתכת. 1840-1880.
 אוסף קלוד סמואל
למטה: משקפיים משנות ה-90. עם כיסוי עדשות נפתח. אוסף קלוד סמואל



"לרגל" גם בסביבת הרחוב י/או הפארק. לפעמים, כנראה כמענה לכל התרחשות אפשרית, הותקנו במקלות האלה גם חרבות דקות ונסתרות, כמו בדוגמה של מקל מהודר עשוי עץ ופליז שהיה בשימוש בראשית המאה ה-19.

הגילוי וההסתרה

המהפכה התעשייתית והשלכותיה על עלילות המשקפיים היא התחנה הרביעית, והיא מציגה פן ארצי מאוד של משקפי מנן לטובתם של מכונאי רכבות, רתכים וגם כירורגים, ולהבדיל - התרחבות שעות הפנאי הובילה לפיתוח ענפי ספורט, כמו רכיבה על אופנועים ומרוצי מכוניות, וחייבה הגנה על העיניים והאיצה פיתוחים ייעודיים <

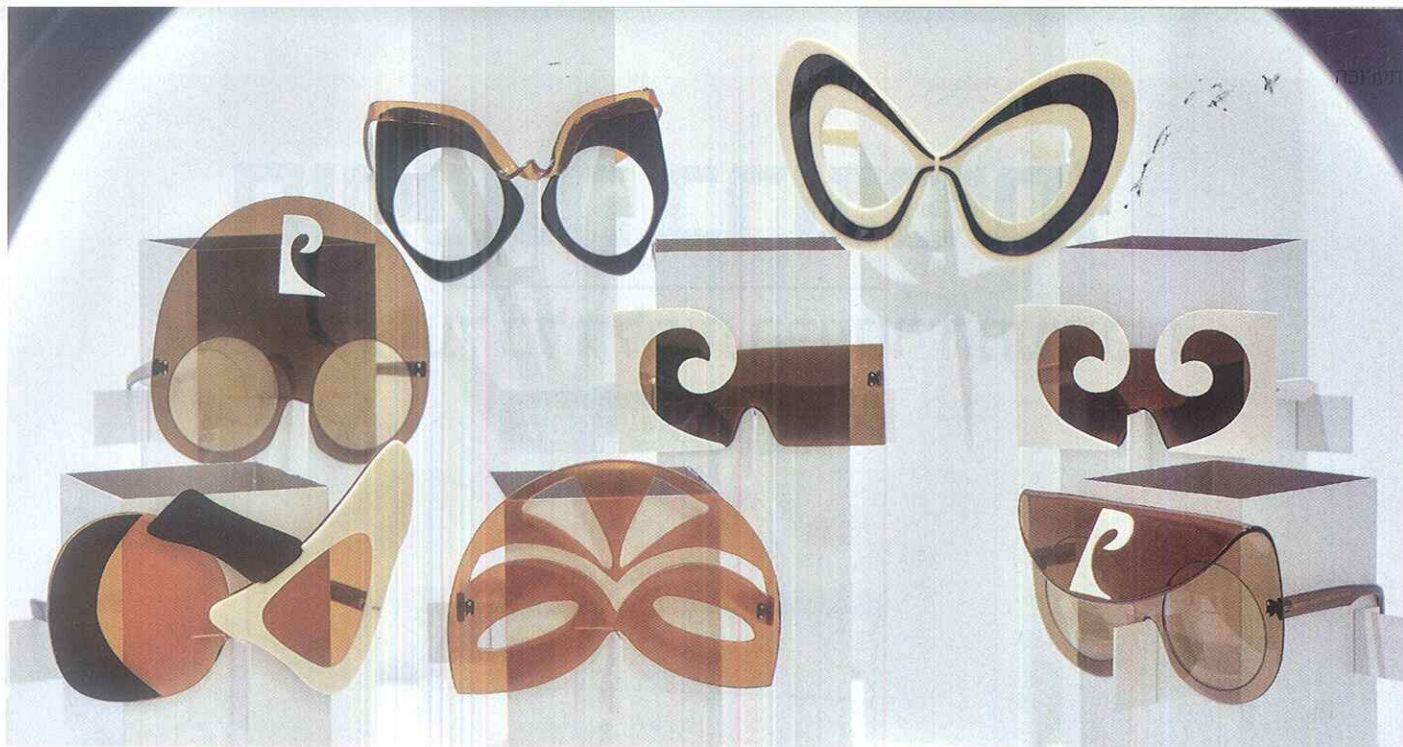
המאה ה-19, העשוי משריון צב ומתכת, ומשקפי פליז "ריצ'ארדסון" בעלי עדשות כפולות מהמאה ה-18 באנגליה. עכשיו, אחרי שהמשקפיים יוצבו על האף, אפשר ללכת בביטחה לתחנה הבאה, שיש בה מבט משועשע החושף את המשקפיים כאביזר תקשורתי, שמאפשר למרכיב אותם לשחק במשחקי פיתוי וריגול מעמדה של רואה ואינו נראה. מאחורי מניפות נשיות מרהיבות, העשויות, בין היתר, מקרן באפלו ודפי זהב, יכלו נשות החברה הגבוהה במאה ה-19 לשבת בתאי הצפייה בבתי האופרה והתיאטרון ולעקוב, בסיוע עינית שמוקמה במרכז המניפה, אחר המתרחש בזירה בלי להתגלות. משקפות חד עיניות זעירות הותקנו בתליוני הגברות, שולבו בבקבוק בושם (צרפת, 1880), ואף בקצותיהם של מקלות הליכה מעוצבים לגברים, כאשר בעזרתן אפשר היה

להמצאת העדשות אנשים כאלה הוגבלו מאוד בבחירת עיסוקם, וחשוב אולי להזכיר שזה לא היה כל כך מזמן. התחנה השנייה בחסע התרבות כוללת את דרכי השימוש במשקפיים, ועוסקת ביחסים שביניהם לבין הגוף האנושי. בראשית הדרך המשתמשים אחזו במוט שחיבר בין העדשות, ובאמצעותו הצמידו אותן לעיניים. מטבע הדברים, שימוש כזה התאפשר לפרקי זמן קצרים יחסית, ובהמשך אכן אוזנו המשקפיים על החוטם לשימוש ארוך טווח. הסינים, כך למדנו בתערוכה, היו בין הראשונים לחפש פתרון ארגונומי מתאים, ובתערוכה מוצג זוג משקפיים מסוף המאה ה-18 בסין, הכולל נקודת ייצוב על המצח ושני חוטים שנקשרו לצדי העדשות ולפופו סביב האוזניים באופן שקיבע אותם לפנים. בתחנה זו אפשר לראות מספר דגמים של משקפי צבט ללא מסגרת, העשויים כסף וזהב, דגם מנדריני מתקפל מהמחצית השנייה של



כרונולוגית, אלא שמידה דבש, אוצרת התערוכה, בחרה בזווית מורכבת ומעניינת יותר, שמשקפת את ריבוי הפנים של המשקפיים ונקודות המבט בהם כצופה וכמשתמש. "ההיסטוריה של המשקפיים היא יותר מכל היסטוריה של תרבות, ובחרנו לבחון אותם דרך נקודת המבט האנושית", היא קובעת, ומציגה חמש תחנות תרבות שעל פיהן נערכה התערוכה. כל אחת מהן, מוסיפה דבש, מהווה צומת שבו המשקפיים משחקים תפקיד מרכזי. וכך התחנה הראשונה בעלילות המשקפיים היא של מכשירים רפואיים, דוגמת פורופטר מ-1904, מכשיר שנועד לבדוק את חדות הראייה, כוסיות מזכוכית לשטיפת עיניים, או תיבת עיניים תותבות מצרפת מראשית המאה ה-19. היום מובן מאליו כי הרוב המכריע של הלוקים בקוצר/רוחק ראייה זוכים למענה הולם, אלא שבימים שקדמו





למעלה: "מבט על", אוסף המשקפיים של קלוד סמואל (צילום: שי בן אפריים) שמואל: פייר קרדן, 1960, אוסף קלוד סמואל למטה: גרנורי לרין, משקפיים סימאיים (צילום: שי בן אפריים)



"תיקון המציאות"

במעבדת העיצוב, שבה ניתן יהיה, בין היתר, להתנסות באפליקציה אינטראקטיבית, המאפשרת למבקר להתאים לעצמו משקפיים מאוסף סמואל. אני, אגב, בחרתי את אלו עם הגיטרות האדומות. בשבתות ובחגים הקרובים, חנוכה, פורים ופסח - פעילויות משולבות להורים וילדים, הכוללות סיור משימות בתערוכה "מבט על" וסדנת עיצוב אישי של משקפיים, וגם סדנאות מותאמות לחגים: משחקי אור, גיבוכי על וקליידוסקופ אישי בהשראת סיפור יציאת מצרים.

על עדשות בצורות שונות, שהגו אלון ברנבוץ ואירנה קרוננברג: גרסתו הפיסולית-עצמית של מעצב השעונים איתי נוי; פרשנות מעוררת מחשבה של דגנית שוקן, ששיבצה במקום עדשות המשקפיים אבנים אטומות שחוסמות את ראיית המציאות; ואפילו "דיין-דיין", שהגה המעצב דב גנשורא כגרסת מונוקול בשימוש כפול. ויש עוד במסגרת "מבט על", שתוצג עד לסוף אפריל: "בדיקת ראייה" - תערוכה חווייתית של ספריית החומרים של המוזיאון, המוצגת במסדרון העגול ומזמינה את המבקרים למסע בעקבות חוש הראייה, במטרה לבדוק מקרוב איך ומה נאחנו באמת רואים, כאשר התערוכה מתמקדת בשלושה מוקדי ראייה: מיקוד, צבע ומרחק. ויש גם את

בתצוגות אופנה - מגיעות לסיומן עלילות המשקפיים בשירותו האדיב של אוסף קלוד סמואל. אוסף נדיר באיכותו ובגודלו (שרק שלישי ממנו מוצג בתערוכה), ובזכותו מתאפשר מבט העל, כשמה של התערוכה החדשה. מההיקף הזה, המשתרע על פני יבשות שונות, אפשר לרדת לגלריה התחתונה של המוזיאון כדי לפגוש את ה"כאן והעכשיו" בנושא המשקפיים. 46 הצעות של מעצבי מוצר, צורפים, אומני קרמיקה ואדריכלים, ובהם ורד קמינסקי, גלית שבו, יעקב קאופמן, ספי חפץ ורבים אחרים, שמציגים את פרשנותם לשאלה "מה הם המשקפיים?". "פנינו ליוצרים מתחומים ובגילאים שונים, במטרה להגיע למגוון רחב", מסבירה הדר גורליק, אוצרת המשנה של התערוכה. והתוצאה בהחלט מגוונת, רבת יצירתיות והומור, והיא כוללת, בין היתר, הצעות שימושיות לגמרי בנוסח חדש של "עשה זאת בעצמך", בדמות מסגרות סיליקון גמישות, שהשתמש יכול "להלביש"

גם לספורטאים. לעומתה, הצומת הבא והמרתק עוסק בתפקיד המשקפיים כמעצבי זהות, כחלק מתרבות הצריכה ואימפריות מותגי העל הנחשקים והמשגשגים. כאן מתמקדת המחשבה בעובדה שהמשקפיים הם לא רק אמצעי לראות נבחר שבאמצעותו ניתן לא גם אביזר באופן אחר את העולם, בלתי נפרד מהמשחק - המשקפיים חושפים את הפגם שלנו ומדגישים את העיניים, ובה בעת מאפשרים לנו גם להסתתר קצת מאחוריהם. וכך תוכלו לראות בתערוכה משקפי שמש אדומים מפלסטיק עם חריץ אופקי צר במיוחד במרכזם, משקפיים בשיבוץ אבני חן או ראשי צבאים קטנים בעבודת יד (גרמניה, שנות ה-70), משקפי שמש עם ארבע עדשות בשני צבעים, משקפיים לקריאה שבשיבה ועוד ועוד כיד הדמיון, היצירתיות והביקוש.

וכך מעדשה מגדילה בדמות מיכל מים לשימוש ביתי ומתוצרת עצמית, ועד למשקפיים מופשטים שנועדו לשימוש מוגבל כמוצר צריכה נחשק

